

التعريف بالبحث:

١-١ مقدمة البحث وأهميته:

يعد فهم وتحسين خبرة الرياضيين في الرياضة من الأهداف الأساسية على الرغم من أهمية الجوانب البدنية والمهارية والخطية الخاصة باللعبة المعنية، فضلاً عن رفع مستوى أداء اللاعبين أثناء المنافسات فإن هناك بعض الخصائص النفسية يتوقع أن تؤثر بصورة كبيرة في مستوى أداء اللاعبين لتحقيق أفضل النتائج.^(١)

ويتحدد مفهوم الصلابة من خلال مظاهر الشخصية وأسلوبها الذي تتميز به في التعامل مع الواقع وكيفية إدراكها وما تتمتع به من خبرات نفسية وتجارب حياتية داخلية تعكس مدى الوعي بالمستجدات الموقفية التي تصادفها بين الحين والآخر.^(٢) وأن المشاكل النفسية التي يتعرض لها الفرد الرياضي خلال التدريب والمنافسة كثيرة جداً والتي يمكن أن تؤثر بشكل سلبي في سلوكه باعتباره العنصر الاساسي في عملية الانجاز الرياضي.

مما تقدم تتبين أهمية البحث وذلك من خلال الدور الفعال والمؤثر لصلابة النفسية لدى لاعبي خماسي كرة القدم في محافظة بغداد بوصفه احد المتغيرات النفسية التي يختص بها اللاعب في علاقته التفاعلية مع البيئة الرياضية ، لذا فانه لا بد من قياس لصلابة النفسية لدى اللاعبين من اجل التعرف على مستوى الصلابة النفسية التي يمتلكها اللاعبين وبالتالي المساهمة في عملية الارشاد النفسي لديهم من اجل خدمة اللعبة وتطورها في قطرنا العراقي.

٢.١ مشكلة البحث:

تعد الصلابة النفسية من أبرز الصفات الايجابية لشخصية اللاعب، اذ يمكنه من التعامل مع الضغوط المختلفة للمنافسة والتدريب للحفاظ على توازنه النفسي ونظراً لما تزخر به حياة اللاعب ولاسيما في العصر الحديث من ضغوط شتى تتفاوت في انواعها وشدتها على وفق المواقف التي يتعرض لها اللاعب وادراكه لها، لذا يتفاوت اللاعبون في تحملهم النفسي

(١) أسامة كامل راتب؛ علم النفس الرياضي المفاهيم-التطبيقات : القاهرة ، ط٣، ٢٠٠٠، ص١٢٦.

(٢) يونس ميخائيل أسعد ؛ الشخصية القوية : مكتبة غريب للطباعة، ١٩٧٣م، ص٩-٣٩ ، ١٩٧٣ .

لهذه الضغوط وهذا ينعكس سلبياً على أداء اللاعبين في المنافسات الرياضية وهو احد الاسباب المهمة التي تتوضح لنا باستمرار عند المنافسات العربية والأسيوية وأن من الركائز المهمة التي تبقي الفرد قوياً أمام الظروف الصعبة هي امتلاكه للصلاية النفسية .

٣-١ هدف البحث:

١- التعرف على مستوى الصلاية النفسية لدى لاعبات الكابادي في محافظة الديوانية .

٤-١ مجالات البحث:

١-٤-١ المجال البشري:

النفسية لدى لاعبات الكابادي في محافظة الديوانية .٢٠١٧

١-٤-٢ المجال الزمني:

المدة من ١ / ١٠ / ٢٠١٦ ولغاية ١٥ / ٤ / ٢٠١٧ .

١-٤-٣ المجال المكاني:

القاعات الرياضية في المحافظة .

٥-١ تحديد المصطلحات

٥-١ التقييم : عملية مستمرة وضرورية يقصد بها تقيم التدريب والمناهج والوسائل المستخدمة

لمعرفة فعاليتها .^(١)

تعرف كوبازا الصلاية النفسية :. "هو أن يختبر الفرد درجة عالية من الضغوط من دون أن

يصاب بأمراض نفسية وجسمية ويمتلك بناءً شخصياً قوياً يتمثل بدرجة عالية من الضبط

(Control) والالتزام (Commitment) والتحدي (Challenge) ."^(٢)

(١) يوسف فاضل التميمي ؛ تقويم السلوك التعليمي للطلاب المطبق من وجهة نظر المعلم ، المدير ، المشرف : مجلة كلية المعلمين ، الجامعة المستنصرية ، العدد (١٩) ، ١٩٩٩ ، ص ١٠ .

2) Kopasa , Suzanne C. "Stressful Life Events, Personality and Health, An Inquiry into Hardiness" J. of Per and Soc. Psych, Vol.37, No.37 (1) (1979).

٢- الدراسات النظرية والمشابهة :

٢-١ الدراسات النظرية

٢-١-١-١ التقييم

إذا ما تتبعنا تاريخ الاختبارات وانتشارها وحاجة المجتمع إليها نجد ان التقييم المسطح واسلوب ليس بالجديد على الحياة ، فقد لازم الانسان منذ وجوده لخدمته في جميع مجالاته حتى اصبح جزءاً هاماً في حياته .

و لاهمية التقييم في مجالنا الرياضي ان التقييم هو الفنار الذي يهدي التربيون إلى ما آلت إليه العملية التدريسية وهو المدى الذي يقطعه المتدرب في رحلة التدريب بين ما كان عليه وما هو كائن ، فهو إذن المؤشر الذي يطمئن المعلم على صحة مساره وأسلوبه وطريقة تعليمه ، فهو الأداة التي يختبر بها كفاءته وكفاءة وملاءمة المناهج والأساليب والطرائق التي يستخدمها ، فقد اعطى الباحثون من خلال تعاريفهم مفهوم واحد للتقييم فمنهم من عرفه بأنه " الطريقة او الوسيلة التي تعطي معنى للقياس بمقارنتها مع بعض المعايير المثبتة" (١)

ان الاستعانة بالتقييم للحكم على مستويات الكفاية الرياضية بعناصرها المختلفة البدنية والحركية والمهارية والنفسية والاجتماعية والفلسجية والبيولوجية تؤدي إلى التقدم والاقتصادية في التعليم والتدريب .

٢.١.٢ انواع التقييم

يمكن ان نفرق بين نوعين من التقييم على اساس الطريقة الغالبة في جمع الملاحظات والبيانات الضرورية للقياس في التقييم . (٢)

النوع الاول :-

تقييم ذاتي . اذ يلجأ المدرب الى وسائل او أدوات القياس الذاتية وحدها في عملية التقييم كما يحدث ذلك حين يعتمد التقييم على المقابلة الشخصية .

النوع الاخر :-

تقييم موضوعي . اذ يعتمد اساساً على وسائل او أدوات القياس الموضوعية في جمع الملاحظات الكمية عن موضوع التقييم ، ولا يلجأ الى القياس الذاتي الا حين يستدعي الأمر .

١- محمد صبحي حسانين ؛ التقييم والقياس في التربية البدنية : ج ١ ، القاهرة ، دار الفكر العربي ، ١٩٧٩ ، ص ٢٥ .

٢- كمال الدين عبد الرحمن درويش وآخرون ؛ القياس والتقييم وتحليل المباراة في كرة اليد : ط ١ ، مركز الكتاب للنشر ، القاهرة ، ٢٠٠٢ ، ص ١٧ .

٢-١-٣ الصلابة النفسية

يعد مفهوم الصلابة النفسية من المفاهيم الحديثة نسبياً وهو من الخصائص النسبية المهمة للفرد كي يواجهه ضغوط الحياة المتعددة والمتتالية بنجاح وإنّ حياة الانسان لاتخلو من نزاعات وضغوط نفسية سواء أكان مصدرها داخلياً أو خارجياً بسبب الظروف والأزمات التي يمر بها الأفراد من خلال تعاملهم مع الآخرين بأضافة الي أن عالمنا المعاصر يشهد حركة تقدم علمي كبيرة وثورة من المعلومات واكتشافات تكنولوجيا حديثة.

للصلابة النفسية أهمية في كونها تعمل على مقاومة الضغوط والشدائد التي يتعرض لها الفرد في حياته اليومية ، حيث تقف سدا منيعاً وجداراً لحمايته من هذه الضغوط والمواقف التي تواجهه في مختلف جوانب الحياة لتحويلها التي مواقف خبرات مفيدة وتجعل منه فرداً قادراً على مجابهة التحديات والصعوبات وأكثر اقتداراً وسيطرة لتفادي اثارها السلبية.

فالصلابة النفسية هي احد اهم العوامل والسمات الشخصية الايجابية المؤثرة في الارتقاء بمستوى الاداء وتحقيق الانتصارات الرياضية حيث المواقف الصعبة التي تواجه الكثير من الرياضيين تسبب الكثير من العوائق امام تحقيق الانجاز وبالوقت نفسه تعد حافزاً في مواجهة التحديات والضغوط والعقبات والصعوبات واشكال الفشل والتحدي الامثل للوصول الي المستويات المطلوبة لذا يجب الارتقاء بمستوى الصلابة النفسية لدى الرياضيين من اجل زيادة قدرتهم في التخلص ومواجهة الضغوط النفسية التي تواجه الرياضي سواء كانت داخلية او خارجية للوصول للمستويات العالية . وأن درجة الصلابة النفسية للاعب تعتمد على ما يلي :-^(١)

١-درجة تكوين خصائصه الشخصية وبضمنها ابعاد وتوجه نشاطه مثل (المواقف ، الاهتمامات ، الاحتياجات ، الاهداف)

٢-على تركيب الشخصية . أي نوع خصائصه الشخصية المترابطة بشكل متبادل . على الوضع النفسي والجسدي الآني للاعب .

وان من اهم المتغيرات التي تساعد الرياضي على الاحتفاظ بصحة الجسمية والنفسية في مواجهة الضغوط هو متغير الصلابة النفسية بمفهومها المتعدد الصلابة البدنية والصلابة العقلية والصلابة الانفعالية وتتميز بالمرونة وسرعة الاستجابة والقوة والتكيف تحت الضغوط .^(٢)

1) Kablan , et , al . Mental hygiene and life , new york : hayper brother , publishers , com . 1952 , p , 289

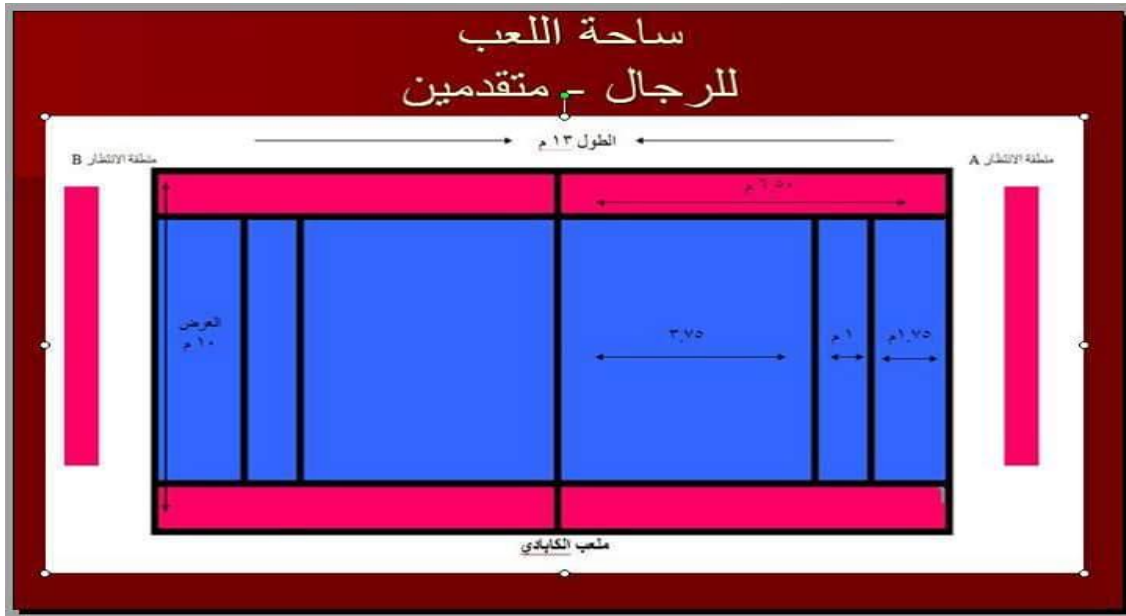
(٢) محمد العربي ؛ المؤتمر السنوي الدولي لقسم علم النفس الرياضي (الرعاية النفسية للرياضيين) : كلية التربية الهرم ، جامعة حلوان ، ٢٠٠٧ ، ص ٢٨ .

٢-١-٤ الكابادي

لعبة الجماهير" نظرا لشعبيتها في آسيا ولطريقتها البسيطة، فهي لا تحتاج الى جهاز معقد لممارستها.

وترجع أصول الكابادي إلى جنوب آسيا وتلعب بفريقيين يتكون كل منهما من ١٢ لاعبا (سبعة في الملعب وخمسة في الاحتياطي). وتقام المباراة من شوطين مدة الواحد ٢٠ دقيقة. ويتنافس الفريقان بالتبادل بين الدفاع والهجوم.

والغرض من اللعبة هو تسجيل أعلى قدر من النقاط من خلال لمس أو إمساك لاعبي الفريق المنافس في الوقت الذي ينشدون فيه كلمة "كابادي - كابادي" بطريقة متواصلة. وتحتسب النقاط بالاغارة على أرض ملعب الفريق المنافس ومحاولة لمس أكبر قدر ممكن من المدافعين بدون أن يمسكوا بك. ويتم اطلاق اسم "المقاومين" على اللاعبين القائمين بمهمة الدفاع ، فيما يطلق اسم "المغيرين " على المهاجمين ويدخل المغير ملعب الخصم وهو ينشد كلمة كبادى بينما يحبس أنفاسه ويتعين عليه مواصلة القيام بذلك حتى يعود إلى ملعبه. والمدافع الذي يلمسه المغير خلال الهجوم يطرد اذا لم يتمكن من الامساك بالمهاجم قبل أن يعود إلى أرض ملعبه. وتتطلب اللعبة رشاقة، ونفسا طويلا ، وتناسقا عضليا واستجابات سريعة.



شكل (١) يوضح ملعب الكابادي

٢ - ٢ الدراسات السابقة المشابهة :

الشخصية القيادية وعلاقتها بالصلابة النفسية للاعبين كرة القدم المتقدمين^١

هدف البحث إلى: التعرف على الشخصية القيادية والصلابة النفسية للاعبين كرة القدم المتقدمين ، التعرف على العلاقة بين الشخصية القيادية والصلابة النفسية للاعبين كرة القدم المتقدمين. إن المشكلة التي يسعى الباحثان إلى حلها هي التي تحدد المنهج الذي يتم اختياره لغرض التوصل إلى النتائج المطلوبة ، استخدم الباحثان المنهج الوصفي بأسلوب المسح والعلاقات الارتباطية ، أشتمل مجتمع البحث على لاعبي أندية دوري التاهيلي لدوري الممتاز العراقي للموسم الرياضي (٢٠١٣-٢٠١٤) وقد بلغ عددهم (١٩٠) لاعبا واشتملت عينة البحث على (١٦٠) لاعبا تم اختيارهم بالطريقة العشوائية وبهذا تكون النسبة المئوية لعينة البحث هي (٨٤.٢١%) ومن أهم الاستنتاجات التي توصل إليها الباحثان: ارتفاع الشخصية القيادية لدى لاعبي العينة بشكل عام، ظهرت فروق معنوية بين لاعبي فرق عينة البحث في الصلابة النفسية. وقد أوصى الباحثان بضرورة العمل على تطوير الشخصية القيادية لدى اللاعبين باستمرار وذلك من خلال التدريب لمقاومة الظروف الصعبة في المنافسات وتمتعهم بصلابة نفسية جيدة.

^١ - علي محمد جواد و محسن محمد حسن : الشخصية القيادية وعلاقتها بالصلابة النفسية للاعبين كرة القدم المتقدمين ،

٣. منهج البحث وإجراءاته الميدانية

١.٣ منهج البحث :

تم اختيار المنهج الوصفي بأسلوب المسح .

٢.٣ مجتمع البحث وعينه :

يُعد اختيار عينة البحث من الأمور (١) المهمة في أي بحث علمي إذ إن الاختيار الصحيح لعينة البحث هو من الركائز والعوامل المهمة في نجاح عمل الباحثة حين تقوم بتطبيق خطوات أو مفردات بحثها عمليا ، ويتحدد مجتمع البحث الحالي بلاعبات اندية الكابادي في محافظة الديوانية و البالغ عددهم (٤٠) لاعبة .

لذا عمدت الباحثة إلى اختيارها بالطريقة العمدية من المجتمع الأصل وعددها (٤٠) من

بنسبة (١٠٠ %) وكما مبين توزيعهم وأعدادهم في الجدول (١) .

جدول (١)

يبين توزيع مجتمع البحث

ت	النادي	لاعبات الكابادي
١	نيبور	١٠
٢	عفك	١٠
٣	سومر	١٠
٤	الديوانية	١٠
	المجموع	٤٠

٣.٣ أدوات البحث المستخدمة :

يقصد بالأدوات الوسيلة التي يجمع الباحث بواسطتها البيانات المطلوبة والأدوات التي

استعانت بها الباحثة في بحثها الحالي هي :

- المصادر العربية والأجنبية.
- شبكة المعلومات العالمية (الانترنت).
- المقابلات الشخصية

- استمارات أستبانة لاستطلاع آراء الخبراء في عدة خطوات من البحث.
- استمارات لتفريغ بيانات المقياس .
- الزيارات الميدانية لجمع المعلومات.
- حاسبة الكترونية حسابية نوع (Sony) عدد (١).
- جهاز حاسوب شخصي (لابتوب) نوع (HP) عدد (١).
- مقياس الصلابة النفسية (**).

٤.٣ أداة الدراسة الرئيسية (مقياس الصلابة النفسية) :

أعتمدت الباحثة مقياس الصلابة النفسية لبعض الألعاب الجماعية المعد من قبل (هناء حسين) (١).

حيث تكون المقياس من خمس محاور (السيطرة ، و الالتزام ، والتحدي ، والصمود، والتأني) ويظم (٥٠) فقرة باتجاهات إيجابية وسلبية وب (٥) بدائل (تنطبق علي بدرجة كبيرة جداً ، تنطبق علي بدرجة كبيرة ، تنطبق علي بدرجة معتدلة ، تنطبق بدرجة قليلة ، لا تنطبق علي مطلقاً) .

أجرت الباحثة الأسس العلمية للمقياس على العينة البالغة (٤٠) لاعبة عند التطبيق وكالاتي :

- ١- صدق المقياس : أعتمدت الباحثة الصدق الظاهري بإتفاق الخبراء
- ٢- ثبات المقياس : اعتمدت الباحثة على طريقة القياس وإعادة القياس
- ٣- موضوعية المقياس : أن فقرات المقياس تنتمي لفقرات المغلقة وذات الإجابة المغلقة وليس فيها إجابة مفتوحة بل الأختيار من متعدد والجدول (٢) يبين الأسس العلمية للمقياس :

** ملحق رقم (١)

١ - هناء حسين بنية ؛ بناء وتطبيق مقياس الصلابة النفسية لدى لاعبي أندية الدرجة الأولى لبعض الألعاب الجماعية في محافظة بغداد، رسالة ماجستير غير منشورة ، الجامعة المستنصرية- كلية التربية الرياضية، ٢٠١٤.

الجدول (٢)

يبين معامل صدق وثبات المقياس

الثبات بالقياس وإعادة القياس		الصدق الظاهري			المقياس
درجة (Sig)	ع	%	عدد المتفقون	ن	
٠.٠٠٠٠	٠.٨٤٩	٩١.٦٦٦	١١	١٢	الصلابة النفسية

ن = ٢٠ درجة الحرية (ن-٢)

٥.٣ احتساب أوزان بدائل الفقرات وأتجاهها (مفتاح التصحيح) :

أعتمدت الباحثة طريقة (ليكرت) (Likert) في القياس لكونها تتناسب مع إجراءات وطبيعة البحث والمقياس المُعد له وكان احتساب الأوزان باتجاه ايجابي من (١-٥) على وفق البدائل وبالاتجاه السلبي من (٥-١) على وفق البدائل ، وكما مبين في الجدول (٣)

الجدول (٥)

يبين أتجاه فقرات المقياس وأوزان بدائلها

لا تنطبق	تنطبق علي	تنطبق علي بدرجة	تنطبق علي	تنطبق علي بدرجة	أتجاه الفقرات
علي مطلقاً	بدرجة قليلة	معتدلة	بدرجة كبيرة	كبيرة جداً	
١	٢	٣	٤	٥	الوزن
٥	٤	٣	٢	١	

٦.٣ التجربة الأستطلاعية :

قامت الباحثة بإجرائها بتاريخ ٢٠١٣/١/١٧ على عينة قوامها (٥) لاعبة للتعرف على مدى وضوح المحاور والفقرات للعينة ومدى استجاباتهم للمقياس بصورته النهائية .

٧.٣ تنفيذ الدراسة المسحية :

قامت الباحثة بإجراء تطبيق مقياس الصلابة النفسية بهدف التعرف على مستوى أفراد عينة التطبيق البالغة (٤٠) لاعبة خلال المدة المحصورة بين (٢٠١٦/١/٢ لغاية ٢٠١٧/٤/١٥) تحت الشروط والتعليمات الموضوعه له ولغرض اشتقاق المعايير (المستويات المعيارية) .

وبعد الانتهاء من تنفيذ خطوات البحث قامت الباحثة بجمع البيانات الخاصة بالمقياس من لاعبي عينة التطبيق جميعهم وترتيبها في جداول تمهيداً لاشتقاق المعايير .

٩.٣ الوسائل الإحصائية :

تم استعمال نظام الحقيبة الإحصائية (SPSS) لاستخراج قيم النسبة المئوية، والوسط الحسابي ، والانحراف المعياري ، والوسط الفرضي، ومعامل الارتباط البسيط (بيرسون) و معادلة (KR-21) ، ومعادلة ألفا كرونباخ ، والوسط الحسابي المرجح والأهمية النسبية ، وقانون الدرجة الزائفة ، والدرجة المعيارية المعدلة .

الدرجة الكلية للمقياس = عدد الفقرات في المقياس × أعلى وزن في البدائل

الدرجة الكلية للمحور = عدد الفقرات في المحور × أعلى وزن في البدائل

مجموع أوزان البدائل

الوسط الفرضي = $\frac{\text{عدد الفقرات} \times \dots \dots \dots (1)}{\text{عدد البدائل}}$

عدد البدائل

(١) وهيب مجيد الكبيسي ؛ القياس النفسي بين التنظير والتطبيق : لبنان ، العالمية المتحدة ، ٢٠١٠ ، ص ٧٩ .

٤. عرض النتائج وتحليلها ومناقشتها :

١.٤ عرض نتائج مستوى الصلابة النفسية للاعبات الكابادي

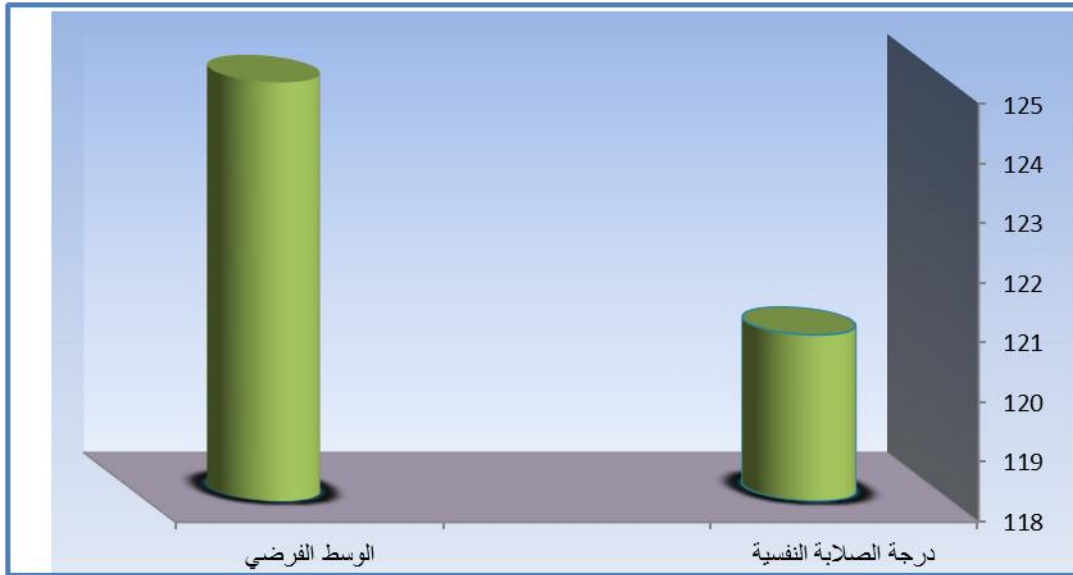
تعرض الباحثة وصف للوسط الحسابي والانحراف المعياري لمستوى المهارة الفكرية للاعبين أندية الكابادي بالمقارنة مع الوسط الفرضي للمقياس وكما موضح في الشكل (١) ومبين في الجدول (٤) وتحليلها :

جدول (٤)

يبين الوسط الحسابي والانحراف لمستوى الصلابة النفسية بالمقارنة مع الوسط الفرضي للمقياس

المقياس	عدد الفقرات	الدرجة الكلية للمقياس	وحدة القياس	ن	س	+ ع	الوسط الفرضي
الصلابة النفسية	٥٠	٢٥٠	الدرجة	١٥٥	١٢٠.٧٨	٣.٣٢١	١٥٠

يتبين من الجدول (٤) ان الوسط الحسابي لمقياس الصلابة النفسية كان (١٢٠.٧٨) الانحراف المعياري (٣.٣٢١) وبالمقارنة مع الوسط الفرضي للمقياس البالغ (١٥٠) تبين ان عينة البحث لم تصل إلى مستوى الوسط الفرضي .



شكل (١)

يوضح الوسط الحسابي لنتائج مقياس الصلابة النفسية بالمقارنة مع الوسط الفرضي للمقياس

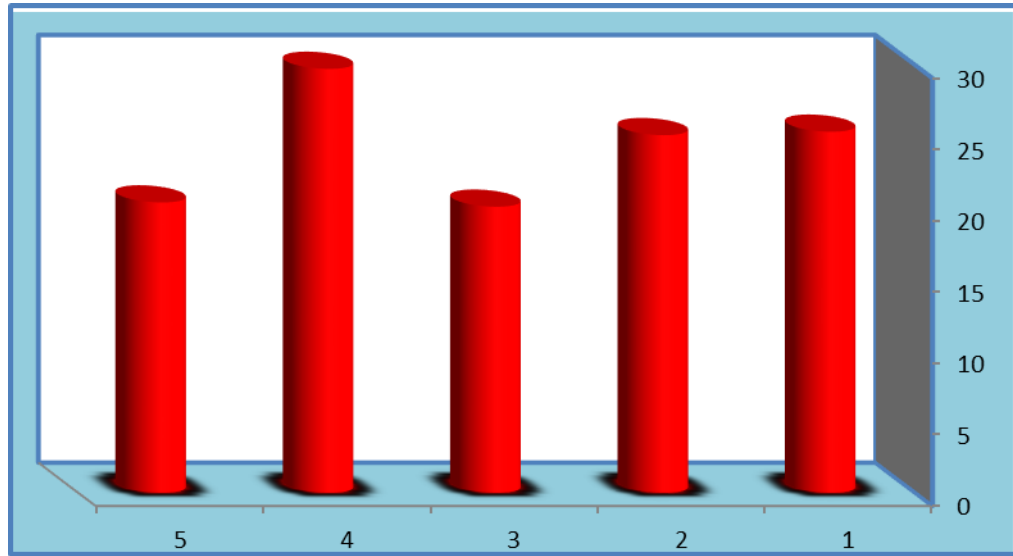
٢.٤ عرض نتائج محاور مقياس الصلابة النفسية للاعبين أندية خماسي كرة القدم وتحليلها:

تعرض الباحثة وصف للأوساط الحسابية والانحرافات المعيارية لمحاور مقياس الصلابة النفسية للاعبين أندية خماسي كرة القدم وكما موضح في الشكل (٢) ومبين في الجدول (٥) وتحليلها :

جدول (٥)

يبين الأوساط الحسابية والانحرافات المعيارية لمحاور مقياس الصلابة النفسية للاعبين أندية خماسي كرة القدم

ت	المحاور	عدد الفقرات	الدرجة الكلية للمحور	وحدة القياس	ن	س	\pm ع	الوسط الفرضي
١	السيطرة	١٢	٦٠	الدرجة	١٥٥	٢٥.٣٤	١.٢٨١	٣٦
٢	الالتزام	١٠	٥٠			٢٥.١٠	٠.٦٣٢	٣٠
٣	التحدي	١٠	٥٠			٢٠.٠٨	١.١٥٦	٣٠
٤	الصمود	٩	٤٥			٢٩.٧٥	١.٦٠٢	٢٧
٥	التأني	٩	٤٥			٢٠.٣٨	١.١٧٥	٢٧



شكل (٢)

يوضح الأوساط الحسابية لمحاور مقياس الصلابة النفسية للاعبين أندية خماسي كرة القدم

يتبين من الجدول (٥) أن الوسط الحسابي لمحور السيطرة قد بلغ (٢٥.٣٤) والانحراف المعياري (١.٢٨١) وبالمقارنة مع الوسط الفرضي للمحور البالغ (٣٦) تبين ان عينة البحث لم تصل إلى مستوى نصف الدرجة الكلية للمحور ، أما الوسط الحسابي لمحور الألتزام فقد بلغ (٢٥.١٠) والانحراف المعياري (٠.٦٣٢) وبالمقارنة مع الوسط الفرضي للمحور البالغ (٣٠) تبين ان عينة البحث لم تصل إلى مستوى نصف الدرجة الكلية للمحور ، أما الوسط الحسابي لمحور التحدي فقد بلغ (٢٠.٠٨) والانحراف المعياري (١.١٥٦) وبالمقارنة مع الوسط الفرضي للمحور البالغ (٣٠) تبين ان عينة البحث لم تصل إلى مستوى نصف الدرجة الكلية للمحور ، أما الوسط الحسابي لمحور الصمود فقد بلغ (٢٩.٧٥) والانحراف المعياري (١.٦٠٢) وبالمقارنة مع الوسط الفرضي للمحور البالغ (٢٢.٥) تبين ان عينة البحث حصلت على أعلى من نصف الدرجة الكلية للمحور ، أما الوسط الحسابي لمحور التآني فقد بلغ (٢٠.٣٨) والانحراف المعياري (١.١٧٥) وبالمقارنة مع الوسط الفرضي للمحور البالغ (٢٢.٥) تبين ان عينة البحث لم تصل إلى مستوى نصف الدرجة الكلية للمحور .

٣.٤ عرض نتائج تحديد المستويات المعيارية لمقياس الصلابة النفسية للاعبات أندية الكابادي وتحليلها :

تعرض الباحثة نتائج عينة البحث والدرجة المعيارية المعدلة بغية إيجاد تحديد للمستويات المعيارية لمقياس الصلابة النفسية للاعبي أندية خماسي كرة القدم والجدول (٦) يبين الدرجات الخام والدرجة المعيارية والدرجة المعيارية المعدلة لدرجات المجيبين على المقياس. ولغرض التعرف على المستويات المعيارية لمقياس الصلابة النفسية تم تبويب بيانات الجدول السابق ووضع المستويات المعيارية لها استنادا لقيم الدرجات المعيارية وكما موضح في الشكل (٣) ومبين في الجدول (٦):

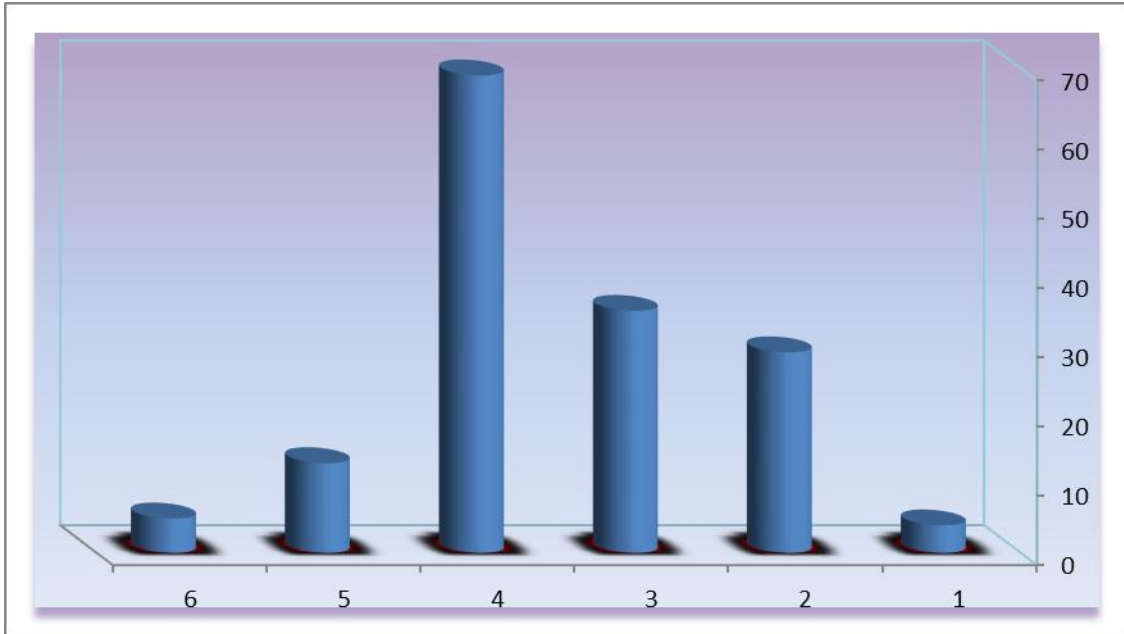
جدول (٦)

يبين المستويات المعيارية لمقياس الصلابة النفسية للاعبات الكابادي

المستوى المعياري	الدرجة المعيارية المعدلة	الدرجة المعيارية
ضعيف جداً	٧	(٢ -) فما دون
ضعيف	٨	(١-) - (١.٩٩-)
مقبول	١٦	(٠.٩٩-) - (صفر)
متوسط	٢	(١) - (٠.٠١)
جيد	٤	(٢) - (١.٠١)
جيد جداً	٣	(٢.٠١) فما فوق

(ن = ٤٠) (س = ٠) (ع ± = ١)

يتبين من الجدول (٦) أن الوسط الحسابي للدرجات المعيارية كان (٠) والانحراف المعياري (١) وأن قيمها محصورة بين (٣±) مما يعني إن درجات المقياس المعيارية تقع ضمن المستوى الأعتدالي (الطبيعي).



شكل (٣)

يوضح التكرارات في المستويات المعيارية لمقياس الصلابة النفسية

وبذلك يتحقق هدف البحث

٤.٤ مناقشة النتائج :

من مراجعة الجداول الخاصة بالمقياس يتبين أن المقياس تمتع بالأسس والمعاملات العلمية مما ساعد ذلك على جاهزيته للتطبيق ومن مراجعة الجدول (٤) يتبين أن عينة التطبيق لم تصل إلى مستوى الوسط الفرضي لمقياس الصلابة النفسية ، وكذلك في الجدول (٥) الخاص بالمحاور حيث أن عينة التطبيق لم تتعدى الوسط الفرضي للمحور عدا محور الصمود ، وتعزو الباحثة ذلك إلى أن أندية الكابادي لم توفر للاعبها المرشد أو المتخصص النفسي لزيادة الصلابة النفسية لديهم التي تعد عاملاً من عوامل رفع الثقة بالنفس وتكامل شخصية الرياضي والتي تنعكس على النتائج الايجابية في التدريب والمنافسات (٣)

وان الصمود يرتبط بالدافعية من جهة والتنشئة الاجتماعية من جهة اخرى اي ان تداخل العوامل الموروثة والمكتسبة عملا على تخطي اللاعبين للوسط الفرضي للمحور .

كما وإن هدف الباحثة هو التعرف على المستوى وتحديد المستويات المعيارية لهذا المقياس والتي دلت نتائج الدرجات المعيارية على توزيع عينة التطبيق طبيعياً وقد توزعت درجات على مستويات ست ، وهذا يعطي مدلولاً عن ملائمته للتقويم وذلك لأعتماد الباحثة الأسس والأساليب العلمية في بناءه واختيار اعداد العينات المناسب فضلاً عن التوزيع الملائم والذي كان عشوائياً للعينات ووفق المحددات العلمية ساعدت على ظهور هذه النتائج .

١ - عماد زبير أحمد؛ التكنيك والتكتيك في خماسي كرة القدم ، مطبعة السندباد ، بغداد ، ٢٠٠٥، ص ٣٩.

٥. الأستنتاجات والتوصيات

١.٥ الأستنتاجات

بعد إجراء المعالجات الأحصائية للمقياس وبالاعتماد على النتائج توصلت الباحثة الى الأستنتاجان التالية :

١. أن لمقياس الصلابة النفسية مستويات معيارية موزعة طبيعياً ومقبولة في التقويم .
٢. أن لاعبي اندية الكابادي لديهم ضعف في محاور الصلابة النفسية .
٣. أن للاعبي اندية الكابادي لديهم صمود نفسي عالي .
٤. حققت اللاعبات أنتشار مميز على فقرات محاور المقياس بشكل يسهل تفسيره.

٢.٥ التوصيات

في ضوء أستنتاجات البحث الحالي توصي الباحثة بما يلي :

١. أعتماذ مقياس الصلابة النفسية لدى اندية الكابادي .
٢. ضرورة توافر خبير أو مرشد نفسي في اندية الكابادي .
٣. لابد أن يراعي المدربون تنمية الصلابة النفسية لدى اللاعبات لما له من مردودات ايجابية في التدريب والمنافسة .
٤. إجراء دراسات مشابهه على عينات لمستويات رياضية اخرى (ناشئين ، درجة ممتازة)
٥. إجراء دراسات مشابهه على الالعب الفردية والفرقية الاخرى .

المصادر العربية والاجنبية

١. أسامة كامل راتب؛ علم النفس الرياضي المفاهيم-التطبيقات : القاهرة ، ط٣ ، ٢٠٠٠.
٢. كمال الدين عبد الرحمن درويش وآخرون؛ القياس والتقويم وتحليل المباراة في كرة اليد : ط١ ، مركز الكتاب للنشر ، القاهرة ، ٢٠٠٢.
٣. محمد صبحي حسانين ؛ التقويم والقياس في التربية البدنية : ج١ ، القاهرة ، دار الفكر العربي ، ١٩٧٩.
٤. محمد العربي ؛ المؤتمر السنوي الدولي لقسم علم النفس الرياضي (الرعاية النفسية للرياضيين) : كلية التربية الهرم ، جامعة حلوان ، ٢٠٠٧.
٥. وهيب مجيد الكبيسي ؛ القياس النفسي بين التنظير والتطبيق : لبنان ، العالمية المتحدة ، ٢٠١٠.
٦. يونس ميخائيل أسعد ؛ الشخصية القوية : مكتبة غريب للطباعة، ١٩٧٣م، ص٣٩-٩ ، ١٩٧٣.
٧. يوسف فاضل التميمي ؛ تقويم السلوك التعليمي للطالب المطبق من وجهة نظر المعلم ، المدير ، المشرف : مجلة كلية المعلمين ، الجامعة المستنصرية ، العدد (١٩) ، ١٩٩٩.
٨. عماد زبير أحمد؛ التكنيك والتكتيك في خماسي كرة القدم ، مطبعة السندباد ، بغداد ، ٢٠٠٥.

1. Kopasa , Suzanne C. "Stressful Life Events, Personality Health, An Inquiry into Hardiness" J. of Per and Soc. Psych, Vol.37, 1979.
- 2.Kablan , et , al . Mental hygiene and life , new york : hayper brother , publishers , com . 1952 .

